

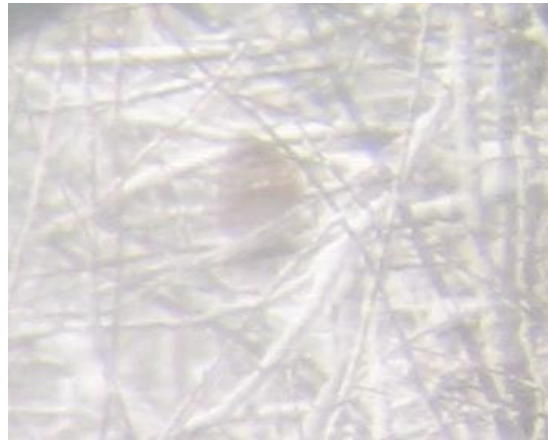
KUN RARI OSUU KOHDALLE – TAI SITTEEN EI

Vuonna 2008 ajattelin kokeilla, miten monta lajia näkisin minun normaaleilla retkeilyalueilla, jotka ovat käytännössä Helsingin ja Espoon kaupungit. Kumpikaan ei yksinään ole mielekäs seurantakohte ja Tringan alueella on liikaa paikkoja, joissa en käytännössä kulje. Siispä seuraan aluepinnoja alueella, joka käsittää Helsingin ja Espoon kaupungit.

Alla on kerrottu kaikki uudet elämänpinnalajit sekä muut kummalliset havainnot. Tuntomerkkien kuvaukset ovat sanatarkkoja lainauksia havaintoajankohdan muistiinpanoista, mitään lisäämättä, muuttamatta tai poistamatta.

1.2.2008 (56/281)

Kirkkonummella, Porkkalantien läheisyydessä oli ollut jo muutaman päivän **mäntysirkku** (12. Suomesa), mutta tieto tuli muutaman päivän myöhemmin. Kun aamu oli vielä kirkas ja muutenkin oli tarkoitus jonain päivänä käydä Porkkalan kärjessä, päätin, että nyt on se päivä. Juuri kun olin päässyt melkein perille, alkoi sataa lunta. Lumi muuttui tiheäksi rännäksi ennen kuin lintu ilmestyi näkyviin. On oikeastaan ihme, että kuvassa näkyy edes tämän verran. Säästä johtuen kärjessä käynti peruuntui.



6.4.2008 (102/282)

Olimme Kaitsun kanssa katselemassa Laajalahden lintuja, kun tornissa ollut lintuharrastaja kertoi Lauttasaarella olevan **kyhmyhaahkan**. Niinpä päätimme lähteä välillä sinne ja palata sen jälkeen Laajalahdelle. Kyhmyhaahka löytyi helposti lähinnä siihen päin osoittelevien kolmijalalla seisovien maamerkkien vuoksi (maamerkkien takan seisoskeli myös ihmisiä).

Lintu oli nuori koiras. Olinpahan käynyt Porkkalassakin turhaan katsomassa kyhmyhaahkaa tässä kuussa. Ei näköjään kannata lähteä niin kauas bongamaan.



26.4.2008 (130/283)

Laura oli kysellyt jo jonkin aikaa lähikau-
pungeissa olevista harvinaisista linnuis-
ta, ja nyt Salossa oli **amerikantukkasot-
ka** (11. Suomessa). Niinpä lähdimme
lauantaiajelulle sinne, ja lintu (koiras)
löytyikin punasotkien seurasta ensin sul-
keltelemassa ja sen jälkeen nukkumas-
sa. Valitettavasti vain kamera oli rikki ja
varakamera ei soveltunut kaukoputken
läpi kuvaamiseen.



8.5.2008 (152/-)

Olin kävelyllä Viikissä, kun kuulin helposti
tunnistettavan laulun, **idänuunilinnun**.
Sitten vain odottelemaan, että lintu tulisi
näkyviin. Ja tulihan se. Lintu liikkui lähi-
puissa ja lauloi koko ajan. Idänuunilintu
on 8.5. Tringan ART-listalla (mutta 9.5. ei
enää ole), siis ilmeisesti ennätysaikainen.
Vaikka laji oli jo laulun perusteella selvä,
halusin myös nähdä tuntomerkkejä. Ku-
vastakin ne voi katsoa:



- Harmaampi kuin pajulintu, ei keltaisia sävyjä missään
- Lyhyt kärsiiven ulottuma (selvästi lyhyempi kuin pajulinnulla)
- Isohko pää (pajulintuun verrattuna)
- Tummahkot jalat (ei kuitenkaan mustat)
- Selkeä silmäkulmanjuova (takaosa leveämpi, jatkuu ainakin lähelle nokkaa), ohjas ei kummainen
- Vatsa on likaisenvalkoinen, rinnassa ja kurkussa hieman beigeen vi-
vahtavaa sävyä
- Uunilintujen kokoluokkaa

Pajulintuja oli alueella, joskaan ei aivan vieressä. Mielestäni lintua ei voi se-
koittaa mihinkään muuhun lajiin. Jo laulun perusteella (alku melkein kuin paju-
linnulla, loppu pitempi, voimakas, hakkaava (tai rytmikäs, kuten joku toinen on
äänen kuvannut)) pajulintu ja kaikki muut uunilinnut on poissa laskuista (lu-
kuunottamatta siperian- ja ruskouunilintua sekä siipijuovallisia, joiden laulua
en tunne). Siipijuovien puute sulkee pois siipijuovalliset ja mm. vatsan väritystä
kaksi muuta. Muut tuntomerkit vain vahvistavat lajimääritystä.

Sää oli aurinkoinen, mutta hieman utuinen (minkä näkee kuvastakin). Havain-
to-olosuhteet olivat erinomaiset ja aikaakin riittävästi.

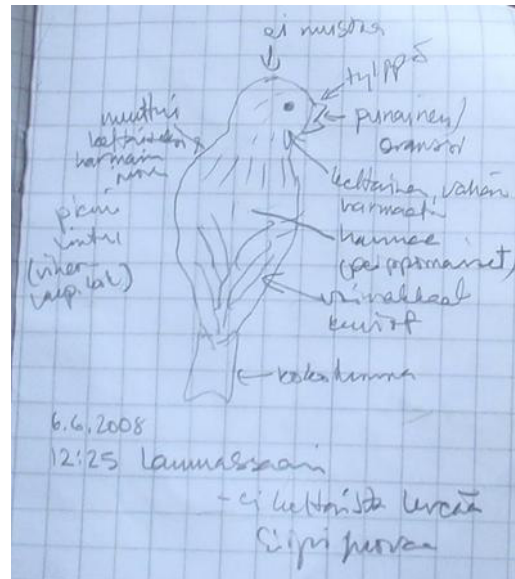
3.6.2008 (186/284)

Aamupäivä meni lääkärissä ja apteekissa. Kun pääsin kotiin, oli verkossa tieto, että Laajalahdella on **sepel-sieppo**. Niinpä se olikin sopiva paikka lähteä katsomaan. Ääntä kuului lähes koko ajan, mutta näkeminen oli hankalampaa. Sekin onnistui oleellisine tuntomerkkeineen. Mutta kuvaaminen ei. Sain vain muutaman ruudun ja niissäkin lintu on huonosti tunnistettavassa asennossa ja pimeässä metsässä.



6.6.2008 (187/-)

Olin menossa Lammassaaren torniin (n. 12:20), kun viereisestä kuolleesta raidasta kuului outoa laulua. Näin linnun ja ensin katsoin, että onpa kummallisen näköinen ja kuuloinen vihervarpunen. Ehdin katsoa myös kiikarilla. Lintu käänsi pään näkyviin, eikä vaihtoehtoa ollut: **keltahemppo** (laulava koiras). Lintu lauloi vielä pari säettä ja katosi metsään. Kuvaamiseen ei ollut mahdollisuutta, mutta koska muistelin linnun olevan ART-laji, tein muistiinpanot.



- Voimakkaat siipikuviot (peippolintujen tapaan)
- Tertiaalit peittivät yläperän
- Kokotumma pyrstö (sivuilla ei ollut keltaista tai muutakaan vaaleata)
- Tertiaalit pitemmät kuin vihervarpusella
- Siipijuova vaatimaton (vihervarpuseen verrattuna)
- Selkä harmaa vaihtuen keltaiseksi niskaa kohden ilman selkeää rajaa, keltaisen-harmaan raidallinen niska
- Pää kirkkaankeltainen, harmaansekaisesti (keltaista paljon)
- Päälaella tai otsassa ei mustaa
- Nokka lyhyt, tylppä
- Nokan sisäpuoli punainen/oranssi tai sitten valo aiheutti väri-ilmiön

Lintu oli niin lähellä (n. 5 m), että sen pystyi arvioimaan vihervarpusen kokoiseksi (vaikka vertailukohtaa ei ollutkaan).

Ääni ei ollut ennestään tuttu, joten kuuntelin heti kotona äänitteitä (mm. Tarsi-gerissa). Keltahempon laulua se oli ollut.

6.6.2008 (188/285)

Lempäälässä Ahtialanjärvellä oli ollut useamman päivän ajan **keltajalkaviklo** (3. Suomessa). Niin kauas en lähde pelkäästään bongaamaan, mutta mökkimatkkaan tein mutkan (pitemmän kuin luulin sen olevan). Paikalla oli harrastajia, jotka kertoivat odottaneensa lintua yli 2 tuntia. Lintu tuli yhden harrastajan näkyviin melkein välittömästi, ja hetken kuluttua myös minä näin sen (lennossakin, jolloin keltaiset jalat näkyivät hyvin). Olosuhteiden ja etäisyyden vuoksi en odottanut mitään kuvista, joten olin tyytyväinen siihen, että se on kuvattuna edes jonkinlaisena hahmona.



3.8.2004 (204/286)

Tulimme mökiltä ja Tiirassa oli tieto Laajalahdelta löytyneestä **valkosiipitiirasta**. Tunnin - parin jälkeen lähdin katsomaan. Tornissa kuitenkin kerrottiin, että sitä ei oltu nähty enää moneen tuntiin. Niinpä lähdin jonkin ajan kuluttua pois. Ennen kuin ehdin autolle, linnun löytäjä tuli vastaan ja kertoi, että se on jälleen näyttäytynyt lahdella. Menin rantaan ja hetken kuluttua se osui putkeen pariaksi sekunniksi. Tuntomerkit olivat yllättävänkin selvät. Saman tien se katosi, eikä kuvaamista voinut edes ajatella (ennen kuin kaksi päivää myöhemmin).



Kuten edeltä käy ilmi, uusia lajeja tuli vain 6. Näin huonosti on mennyt vain kerran ja sekin kauan sitten. Vuodenpinnaennätyskin jäi saavuttamatta, nyt 225.

Kuvaamisessa sen sijaan meni yksi raja rikki. Kirjosiipikäpylintu on 250. kuvattu laji. Ja vuoden aikana sain kuvan 198 lajista, sekin ennätys.

Seurantakohde, Helsingissä ja Espoossa nähdyt lajit, osoittautui vähemmän kiinnostavaksi. Lajeja löytyi 194, mutta mitään pinnankeruumieltä siitä ei syntynyt. Tuli pahan laskettua.

